



ЛИРА
СОФТ

Руководство по установке **ЛИРА 10**

■ Тел: +7 (495) 180-47-59

■ www.lira-soft.com

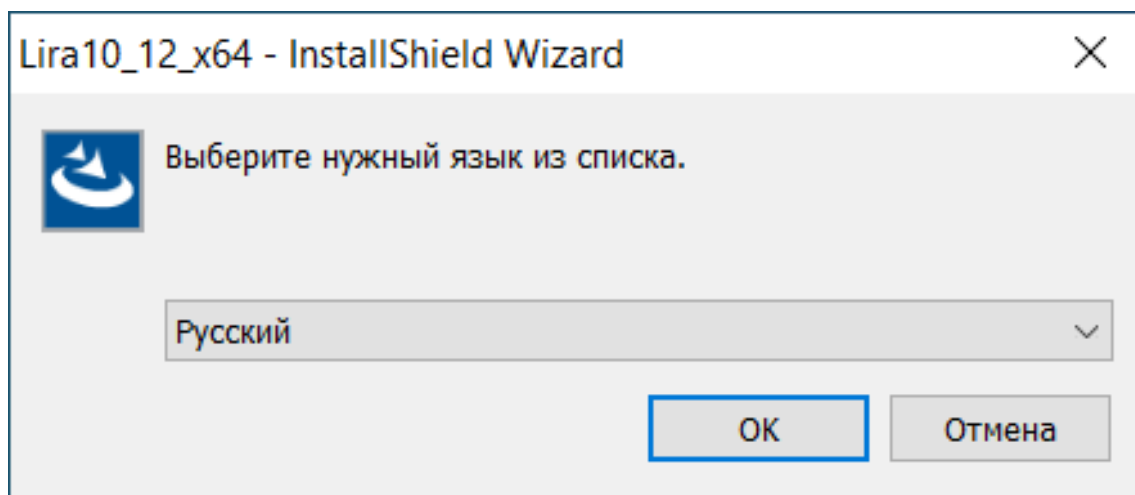
Содержание

1. Установка локальной лицензии	3
2. Установка драйвера ключа Guardant	5
3. Установка сетевой лицензии	7
4. Управление лицензиями	12
5. Обновление микрокода (прошивки) электронного ключа.....	16
6. Типовые ошибки при установке локальной лицензии	19
7. Типовые ошибки при установке сетевой лицензии	20

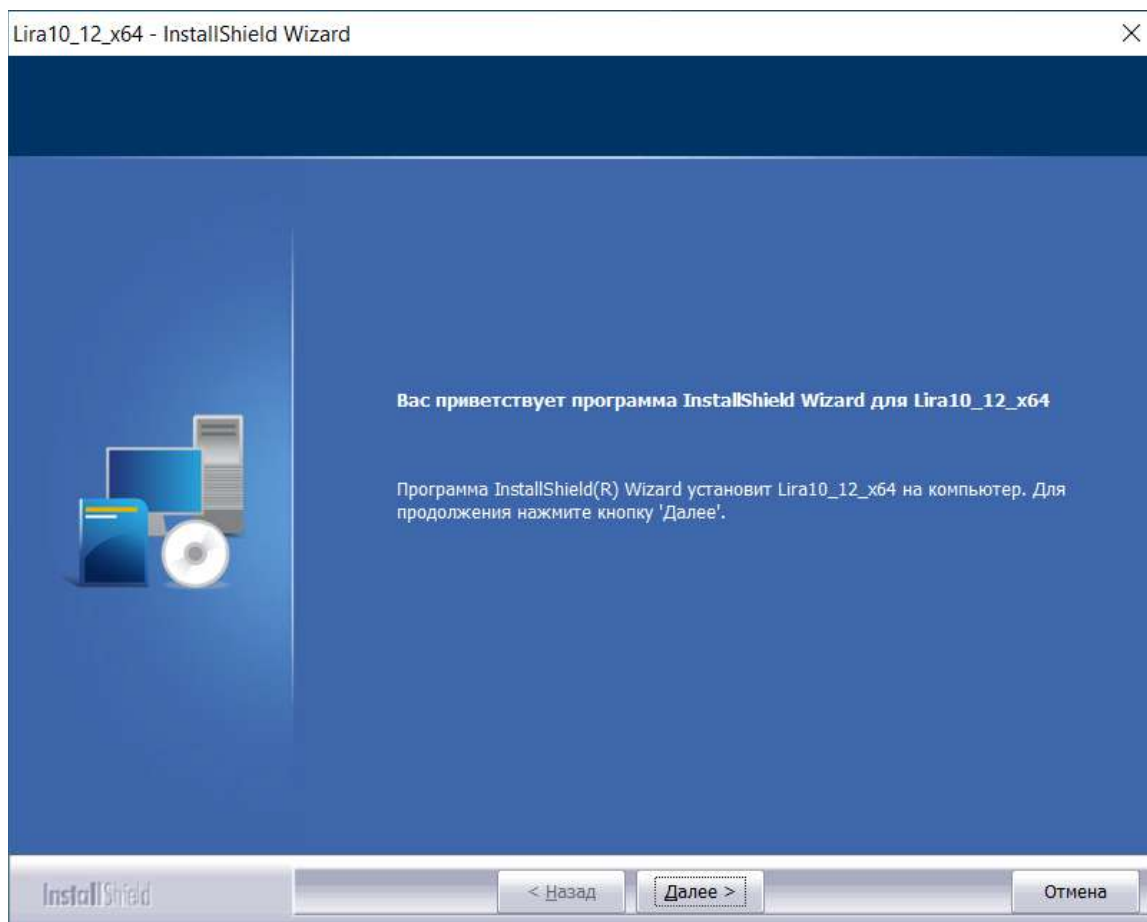
1. Установка локальной лицензии

Скачайте и установите актуальный дистрибутив ЛИРА 10 с официального сайта lira-soft.com

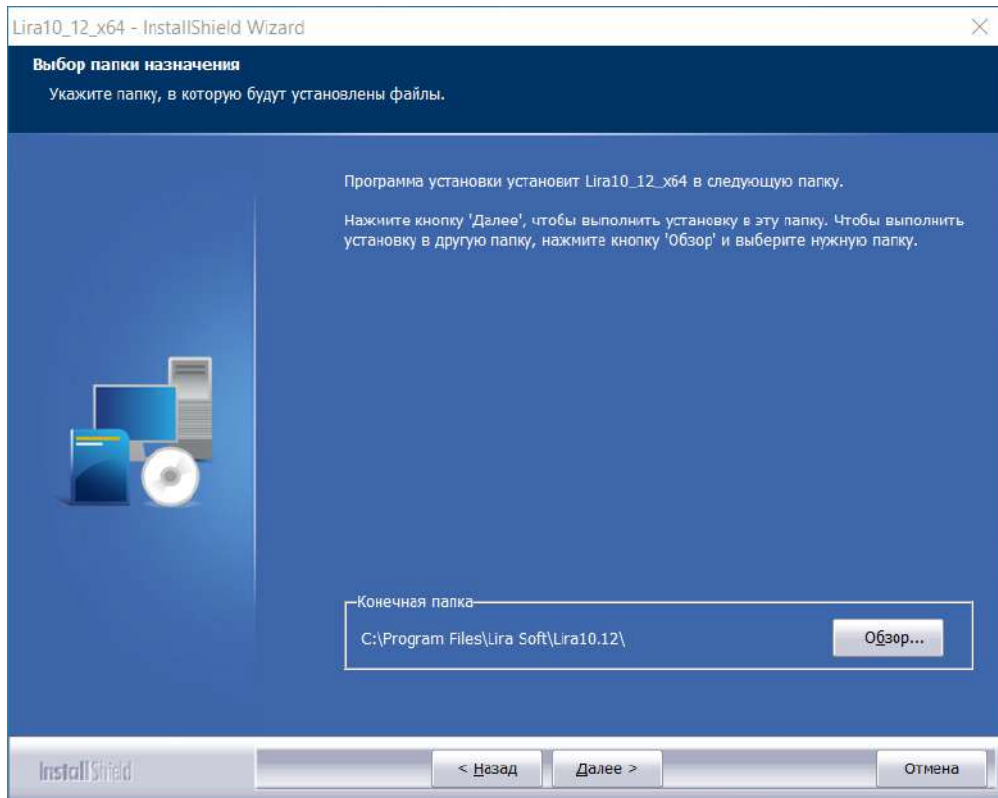
1. Запустите файл setup.exe



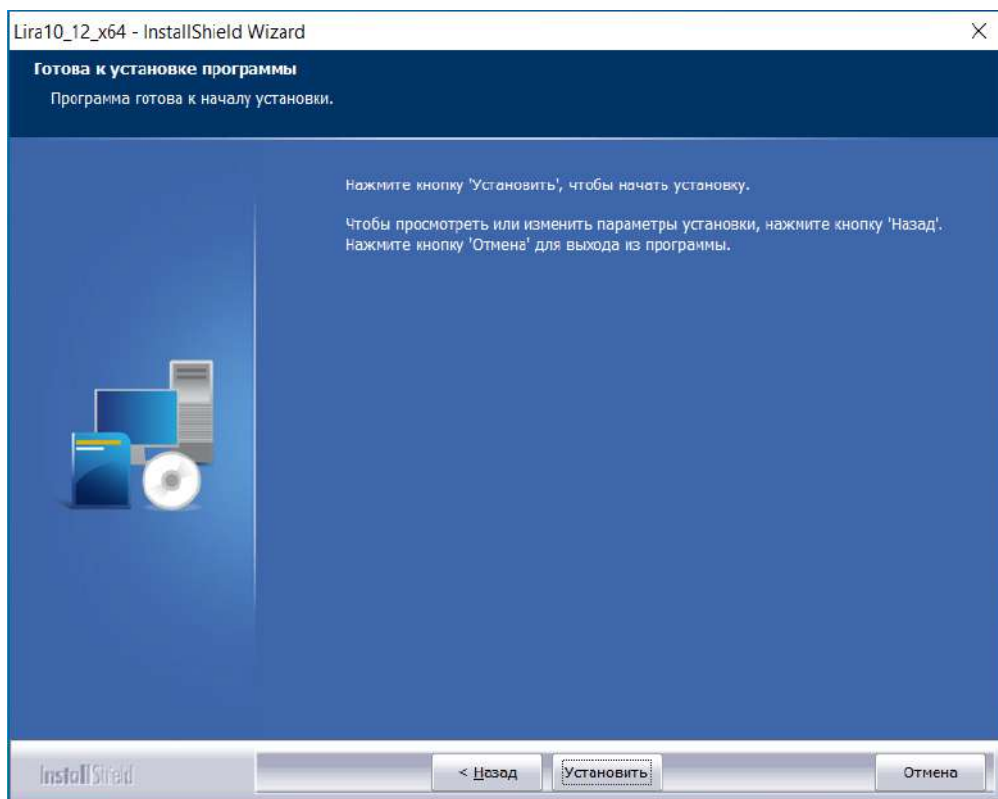
2. Выберите язык интерфейса, нажмите кнопку «ОК».



3. Выбираем «Далее»



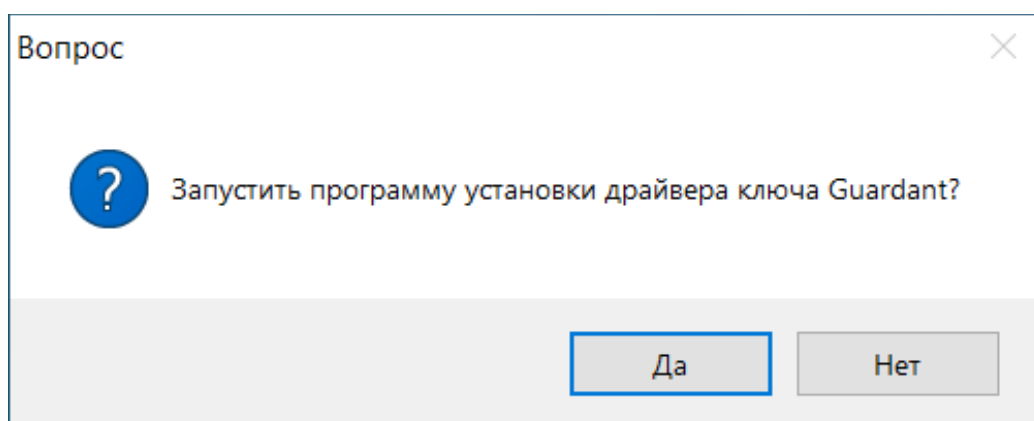
4. Для изменения установочного каталога нажмите «Обзор...», и выбираем «Далее»



5. Выбираем «Установить»

2. Установка драйвера ключа Guardant

На завершающем этапе установки появится диалоговое окно с предложением установить драйвер электронных ключей Guardant.



Выбираем «Да»

Общий ход установки драйвера ключа Guardant:

1. Установите драйвер ключа Guardant USB, входящий в комплект поставки;
2. При необходимости перезагрузите компьютер;
3. Подсоедините ключ Guardant USB к свободному USB-порту;

Обратите внимание!

- ПК ЛИРА 10.12 работает с электронными ключами Guardant версии 7 и выше
- Драйвер обязательно нужно установить, если к порту этого компьютера будет подключен электронный ключ Guardant

- Электронные ключи Guardant USB можно использовать в операционных системах, которые поддерживают стандарт USB: 32- и 64-разрядные ОС семейства MS Windows 10/8/7
- Подключение и отключение ключей Guardant USB может производиться, как при включенном компьютере, так и при выключенном
- USB-ключ следует подсоединять к порту только после установки драйвера Guardant. Если ключ был подсоединен до установки драйвера, и запустился стандартный Мастер установки USB-устройств Windows, то необходимо извлечь ключ из порта и отменить работу Мастера
- Во время установки драйверов все приложения должны быть закрыты (особенно те, которые могут работать с драйвером Guardant) во избежание ошибки разделения файлов
- Пользователь, работающий с MS Windows 10/8/7, должен обладать правами администратора системы, иначе установка драйверов будет невозможна

Установка завершена.

3. Установка сетевой лицензии

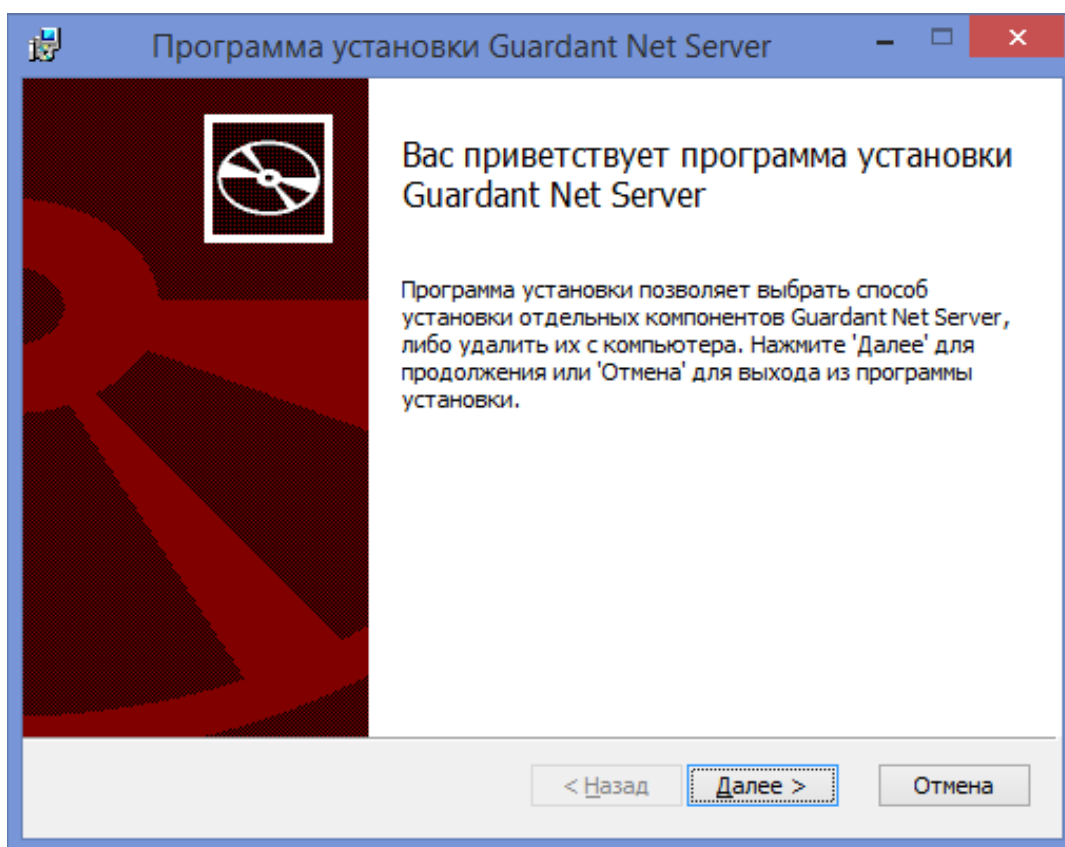
Обратите внимание!

Для установки сетевой лицензии на компьютер необходимо иметь права администратора

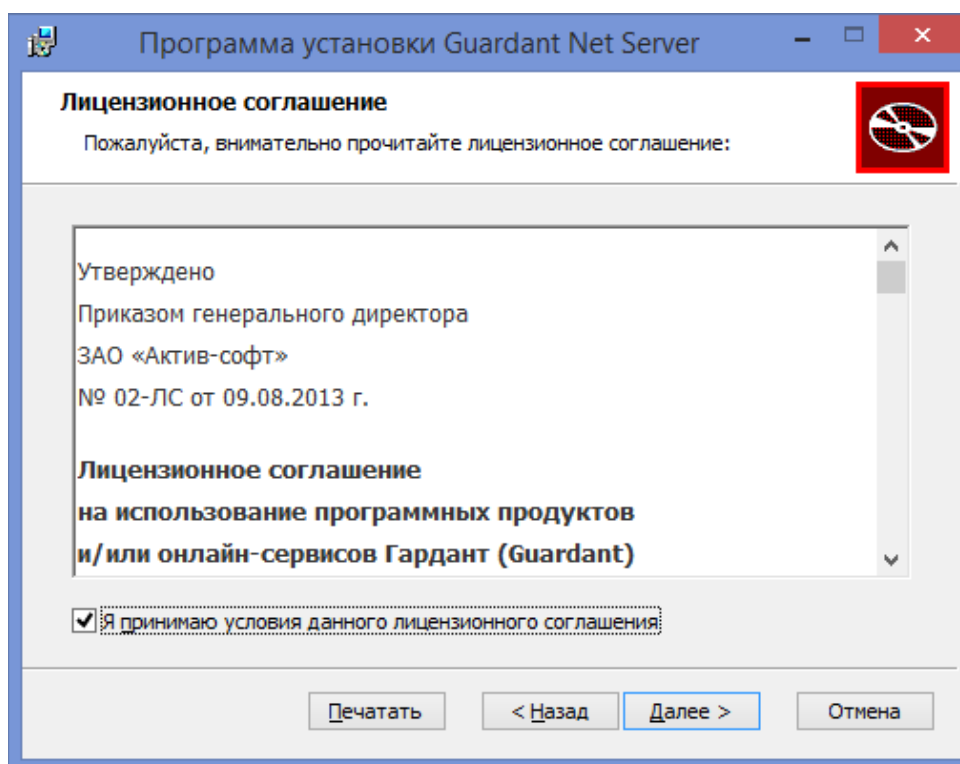
После последовательных действий по установке ПК ЛИРА 10.12, описанных в разделе по установке локальной лицензии, нужно установить сервер сетевых ключей.

Для этого необходимо в каталоге «Lira10.12\Guardant\Server»: C:\Program Files\Lira soft\Lira10.12\Guardant\Server запустить пакет установщика Windows - GLDS_7.

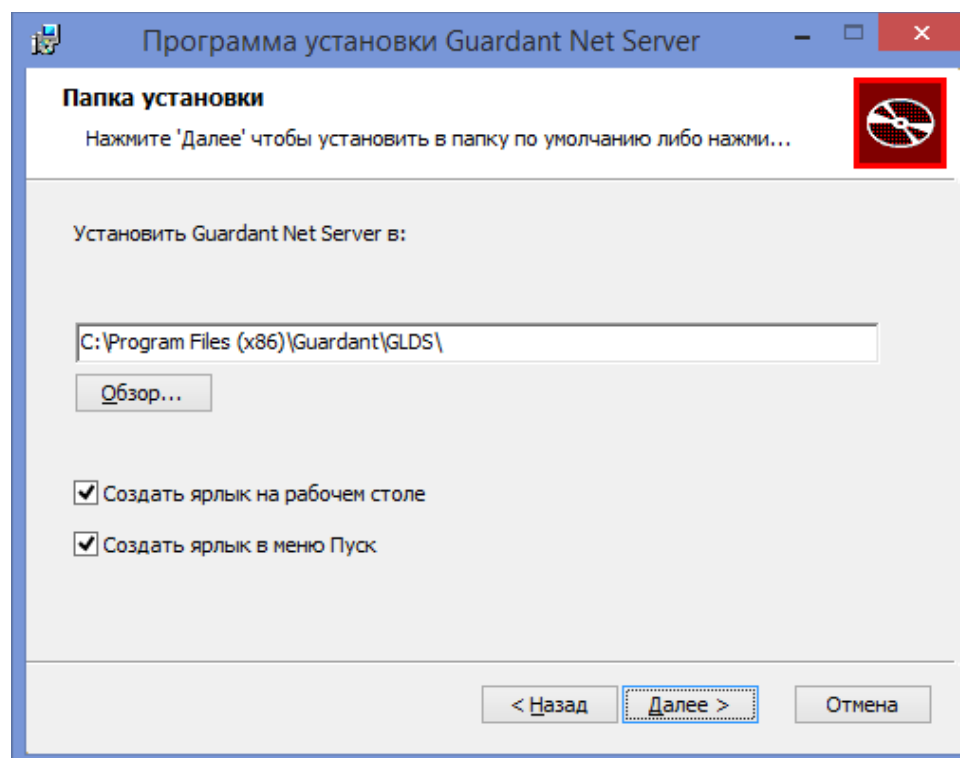
1. Установка Guardant Net Server. Выбираем «Далее».



2. Принимаем условия лицензионного соглашения и нажимаем «Далее».



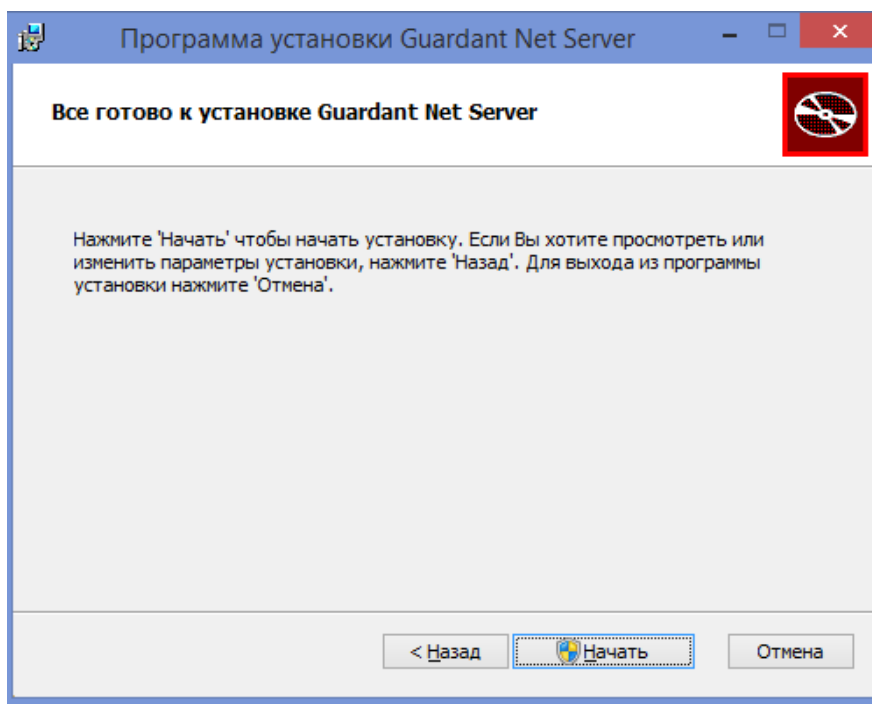
3. При необходимости меняем установочный каталог, нажав «Обзор...», и выбираем «Далее».



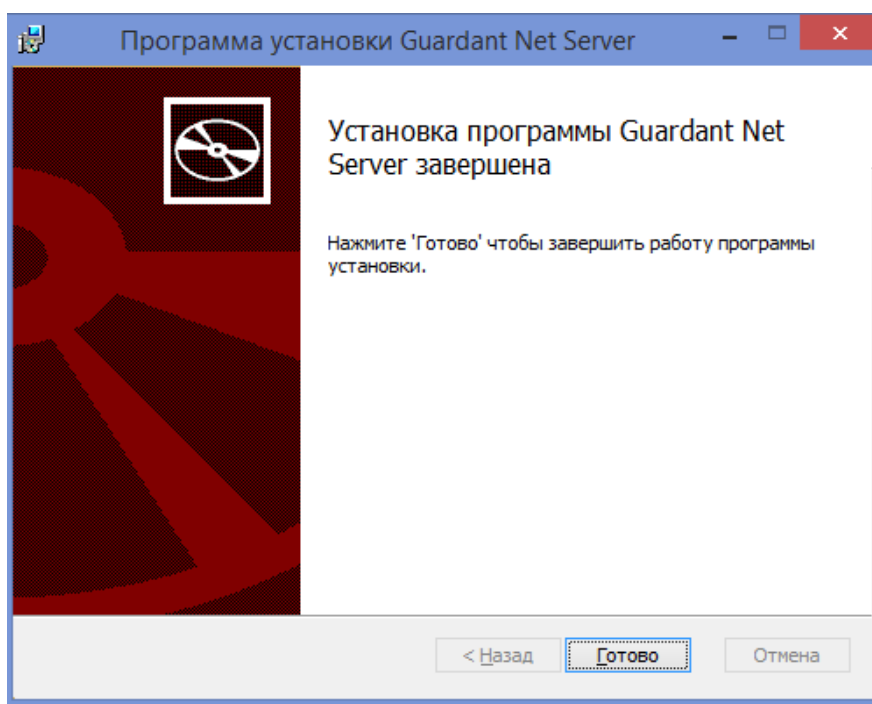
Обратите внимание!

Рекомендуется оставить пункт «Создать ярлык на рабочем столе», эта опция понадобится для дальнейшей работы.

4. Выбираем «Начать».




5. По завершении установки нажимаем «Готово».



6. Перейдите на рабочий стол и запустите ярлык «Guardant Net Server», который был создан в процессе установки (если был отмечен соответствующий пункт). После этого откроется web-интерфейс управления сервером ключей Guardant Net.

7. В появившемся окне, перейдя на вкладку «Настройки ini-файла клиента», нажимаем «Получить конфигурационный файл клиента gnclient.ini».



```

#
# Guardant client ini file
#

[CLIENT]
UUID={00000000000000000000000000000000}
HOST_ID = 0
RECONNECT_TRY_NUMBER = 2
BC_RE-SEARCH_SERVER = NO

[SERVER]
IP_NAME = Lira0021.lira-soft.local
IP_NAME_SECONDARY =
PORT = 3186
MESSAGE_PORT = 3187
BC_ADDR = 255.255.255.255
SEARCH_REQUESTS_NUMBER = 1

[TIMEOUT]
TO_SEARCH = 5
TO_RECEIVE = 30
  
```

8. Необходимо поместить скачанный файл gnclient.ini в папку bin64, каталог C:\Program Files\LIRA soft\LIRA10.12\bin64.

9. После запуска и настройки сервера в каталоге C:\Program Files\LIRA soft\LIRA10.12\bin64 найдите файл KeySeries.grd, откройте его с помощью текстового редактора и измените "KeyNetStatus!1" на "KeyNetStatus!2".

Обратите внимание!

В том случае, если после всех вышеописанных действий программа выдает ошибку сервера при запуске, необходимо предоставить пользователю права на запись файла gnclient.ini

ПК ЛИРА 10.12 использует новую версию сервера электронных ключей Guardant, поэтому сервер сетевых ключей из комплекта ПК ЛИРА 9.6 и ниже не подходят для ПК ЛИРА 10.12

Серверы электронных ключей Guardant ПК ЛИРА 9.6 (и ниже) и ПК ЛИРА 10.12 не могут работать параллельно на одном компьютере

4. Управление лицензиями

В сервере Guardant реализованы 2 модели аренды лицензий: фиксированная и плавающая.

Управление лицензиями происходит путём изменения настроек сервера: лицензии либо закрепляются за рабочей станцией, либо выдаются на конкурентной основе.

Используемые термины:

Свободная лицензия – в настоящий момент ни одно приложение не использует данную лицензию;

Занятая лицензия – в настоящий момент времени одно или несколько приложений используют лицензию;

Резервируемая лицензия выдаётся только конкретному приложению на конкретном хосте, обычно лицензия резервируется на заданный промежуток времени;

Плавающая (конкурентная) лицензия выдаётся любому приложению на любом хосте удовлетворяющему условию лицензирования.

Метка – универсальный идентификатор, генерируемый сервером для клиента и связанный с уникальным аппаратным номером хоста клиента, позволяющий клиенту подтвердить свою регистрацию.

Резервируемые лицензии (первая модель аренды)

Резервируемые (фиксированные) лицензии закрепляются за рабочей станцией постоянно, либо на заданное время.

При первом удачном соединении с сервером клиент проходит процедуру регистрации, в ходе которой сервер назначает ему метки – уникальный идентификаторы процесса, получившего лицензию, а также рабочей станции, с которой пришёл запрос, запоминает и удерживает за ним лицензию.

В дальнейшем, резервируемую лицензию, ранее уже закреплённую за определённым компьютером, могут получить лишь те копии приложения, которые запускаются с данной рабочей станции.

Системный администратор (пользователь ПК ЛИРА) путём изменения настроек сервера Guardant может управлять следующими параметрами резервируемых лицензий:

- Время резервирования лицензий
- Число резервируемых лицензий, выделяемых одному клиенту

Чтобы настроить число резервируемых лицензий и временной диапазон (в сутках), на который лицензии будут зафиксированы, перейдите на страницу администрирования, задайте нужные значения параметров **Предел фиксированных лицензий для одного хоста и Время фиксирования лицензии за хостом (суток)** и перезагрузите сервер, сохранив настройки.

Чтобы сделать лицензию бессрочной (постоянной), установите значение «-1» в поле **Время фиксирования лицензии за хостом**.

Сброс регистрации лицензии

Сервер Guardant позволяет отменить регистрацию лицензии, закреплённой за клиентом. Для отмены регистрации выполните следующие действия:

1. Откройте web-интерфейс сервера в браузере;
2. Перейдите на страницу Администрирования и наберите пароль;
3. После успешного ввода пароля вернитесь на страницу мониторинга и выберите в списке нужного подключённого клиента;
4. В окне состояния объекта (справа) появится строка Отменить регистрацию с кнопкой Выполнить

Мониторинг сервера Администрирование Получить ini-файл клиента Лог сервера GLDS 7.0.971.0 © Aktiv Co. 2004-2016

(fe80::245f:2c1d:b92a:1cd3%13)

555505Z

Guardant Sign Net (0x2C847700)

- Модуль LMS:0 (2/3)
- Prime.exe
- Общий ресурс ключа: -1 (2/3)

Лицензия

Статус: Не используется, Зафиксированная

Хост: Prime

Процесс: Prime.exe

Лицензия выдана: 2015-Jun-02 10:48:40

Лицензия истекает: 2015-Jun-05 10:48:40

Отменить регистрацию: Выполнить

Для корректной работы сервера Guardant настоятельно рекомендуется производить сброс регистрации лицензий для неиспользуемых лицензий, в противном случае произойдёт разрыв соединения и возможное зависание закреплённой лицензии.

Плавающие (конкурентные) лицензии (вторая модель аренды)

Плавающие лицензии не резервируются за клиентом. Такая лицензия выдаётся любому приложению на конкурентной основе. Данные о захвате плавающей лицензии не сохраняются после завершения сеанса, и в следующий раз её может получить любой другой подходящий объект лицензирования, который первым выполнит GrdLogin.

Системный администратор путём изменения настроек сервера Guardant может задавать число плавающих лицензий, выделяемых одной рабочей станции.

Для этого перейдите на страницу администрирования сервера, задайте нужное значение параметра **Предел плавающих лицензий для одного хоста** и перезагрузите сервер, сохранив настройки.

Чтобы отказаться от использования плавающих лицензий, установите значение «0» в поле **Предел плавающих лицензий для одного хоста** и настройте параметр **Предел фиксированных лицензий для одного хоста**.

Клиент **guardant sign net**

Что бы начать работу, клиентское приложение должно зарегистрироваться на сервере ключа.

При старте клиент начинает поиск сервера Guardant и продолжает работать только после успешной регистрации на сервере.

Клиент ищет сервер, как с помощью встроенных механизмов GrdAPI, так и используя настройки файла конфигурации **gnclient.ini**, в частности IP-адрес (или сетевое имя) и сетевой порт.

На запросы клиента откликается сервер Guardant, удовлетворяющий заданные параметры поиска.

Получение актуального файла настроек **gnclient.ini**

ПК ЛИРА 10.12 пытается найти сервер Guardant даже в отсутствии файлов настроек, однако, только правильно заполненный файл **gnclient.ini** служит залогом успешного и быстрого поиска сервера и последующей работы с ключом.

Конфигурационный файл должен находиться в одной директории с исполнительным файлом

«C:\Program Files\Lira Soft\Lira10.12\bin64» ПК ЛИРА 10.12. Если же он отсутствует, то при старте клиент автоматически создаст **gnclient.ini** и сохранит в нем правильные настройки после успешного поиска сервера, либо оставляет по умолчанию, если поиск сервера был неудачным.

Принимая во внимание многообразие настроек сетей, где может работать ПК ЛИРА 10.12, нельзя гарантировать, что она сможет найти сервер и ключ при отсутствующем либо неправильно настроенном **gnclient.ini**.

Поэтому настоятельно рекомендуется до начала работы получить файл с актуальными настройками.

Для получения файла с актуальными настройками выполните следующие действия:

1. Откройте web-интерфейс сервера в браузере;
2. Перейдите во вкладку [Получить ini-файл клиента](#);
3. После открытия страницы с настройками получите актуальный файл путём выбора гиперссылки в верхней части страницы [Получить конфигурационный файл клиента gnclient.ini](#);

Рекомендуется вручную заменить имя сервера на ip-адрес сервера в файле gnclient.ini (файл gnclient.ini можно открыть стандартным средством Windows чтения текстовых файлов «Блокнот»)

Получить конфигурационный файл клиента gnclient.ini

```
#
# Guardant client ini file
#

[CLIENT]
UUID={00000000000000000000000000000000}
HOST_ID = 0
RECONNECT_TRY_NUMBER = 2
BC_RE-SEARCH_SERVER = NO

[SERVER]
IP_NAME = 
IP_NAME_SECONDARY = 
PORT = 
MESSAGE_PORT = 
BC_ADDR = 255.255.255.255
SEARCH_REQUESTS_NUMBER = 1

[TIMEOUT]
TO_SEARCH = 5
TO_RECEIVE = 30
```

4. Полученный файл разместите в одной директории с исполнительным файлом «C:\Program Files\Lira Soft\Lira 10.12\bin64».

5. Обновление микрокода (прошивки) электронного ключа

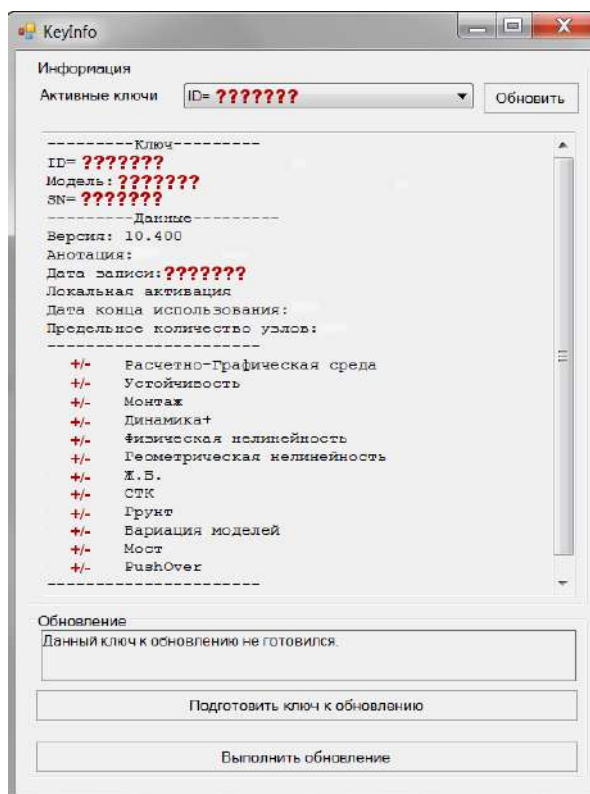
Обновление прошивки электронного ключа производится в нескольких случаях:

- Покупка дополнительных модулей ПК ЛИРА 10.x;
- Переход на другую конфигурацию ПК ЛИРА 10.x;
- Обновление версии ПК ЛИРА 10.x;
- Ключ перестал распознаваться программой.

Программа «KeyInfo» позволяет произвести запись новой прошивки на ключ Guardant подключенный к локальному USB порту.

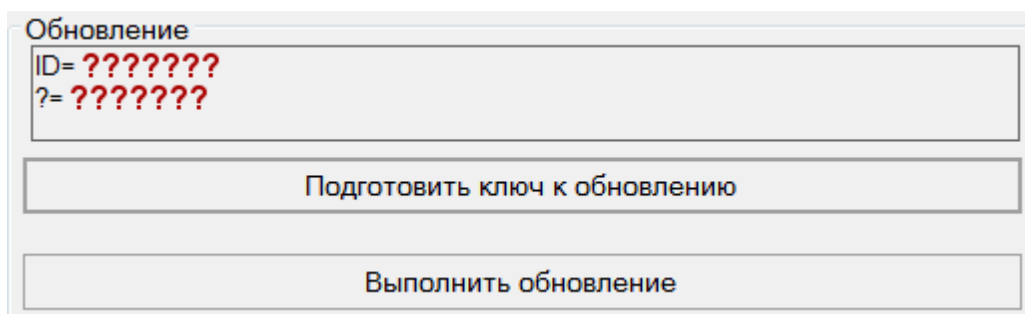
Программы «KeyInfo» находится в каталоге с установленной программой (по умолчанию C:\Program Files\Lira Soft\Lira10.12\bin64)

После запуска программы появляется окно, в котором выводится информация о текущей прошивке данного электронного ключа, это **ID ключа**, версия, дата записи ключа, **лицензиат, перечень модулей** разрешенных к использованию с данным ключом:



Для формирования данных для запроса новой прошивки ключа, нажимаем кнопку «Подготовить ключ к обновлению».

В разделе окна «Обновление» программа выдает сообщение:



Полученные данные «ID=????????» и «?=????????» необходимо скопировать и направить Вашему поставщику ПК ЛИРА 10.x (дилеру) с просьбой предоставить новую прошивку для ключа электронной защиты.

Пример запроса:

ООО «Пример» г. Москва, Просим предоставить новую прошивку электронного ключа на следующую конфигурацию:

(перечисляете состав комплекта для обновления)

ЛИРА 10.12 Full

Данные ключа ID=764311570 ?=10305 Дата, подпись.

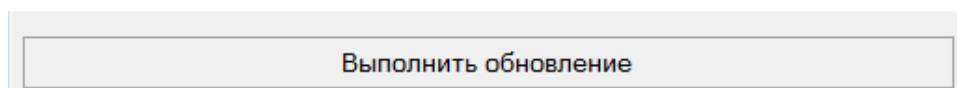
Данный запрос направляется через Интернет. В ответ Вы должны получить файл:

Название файла будет соответствовать ID вашего ключа.

Далее в программе «KeyInfo» нажимаем кнопку «Выполнить обновление»:



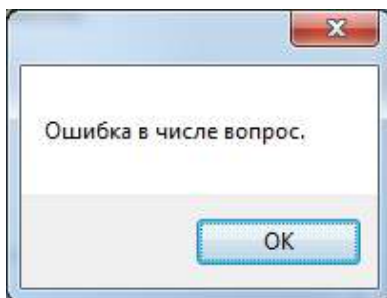
764311570.gupd



Выбираем файл (полученный от поставщика).

По окончании действий программа «KeyInfo» сообщит о результате.

В случае возникновения следующего сообщения, необходимо заново повторить процедуру «Обновление микрокода (прошивки) электронного ключа». К возникновению подобного сообщения приводит повторное нажатие клавиши «Подготовить ключ к обновлению».



6. Типовые ошибки при установке локальной лицензии

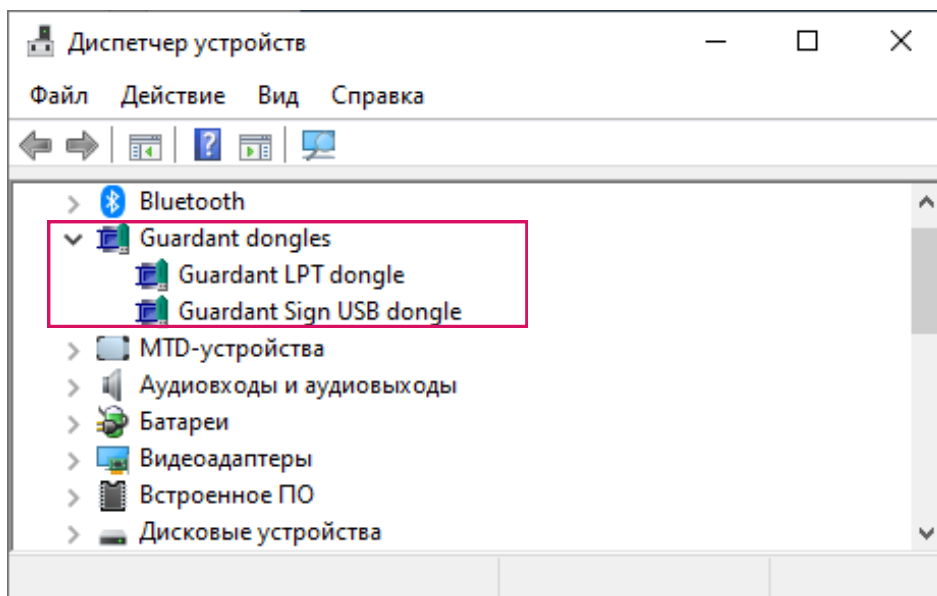
Проверьте, что выполнены все пункты для корректной работы локальной лицензии:

- Скачен и установлен актуальный дистрибутив ЛИРА 10 с официального сайта lira-soft.com
- Установлены драйверы ключа Guardant
- Файл KeySeries.grd скорректирован в соответствии с инструкцией
- Ключ с локальной лицензией установлен в работающий разъем и виден на компьютере
- Первый запуск осуществлен от имени администратора

Разберем некоторые пункты подробно:

1. Установка драйверов ключа Guardant

Для того, чтобы проверить установку драйверов, необходимо зайти в диспетчер устройств и убедиться, что отображаются параметры, как на рисунке ниже:



Если какие-то из параметров отсутствуют, необходимо перейти в папку `C:\Program Files\Lira Soft\Lira10.12\Guardant\Drivers` и запустить `setup.exe` для установки драйверов.

2. Проверка файла KeySeries.grd

Необходимо зайти в корневую папку ЛИРА 10.

По умолчанию путь выглядит так:

C:\Program Files\Lira Soft\Lira10.12\bin64

В файле "KeySeries.grd" должна стоять цифра 1. Место, где меняется цифра, отмечено на рисунке ниже:

```
KeyNetStatus!1
;0 - Последовательный поиск ключа в локальных портах и в сети
;1 - Поиск ключа в локальных портах
;2 - Поиск ключа в сети

ID!0
;ID номер ключа
```

Мы рассмотрели типовые ошибки, возникающие при установке локальной лицензии. Если после описанных выше действий наблюдаются проблемы в работе лицензии, пожалуйста, обратитесь в службу клиентской поддержки support@lira-soft.com

7. Типовые ошибки при установке сетевой лицензии

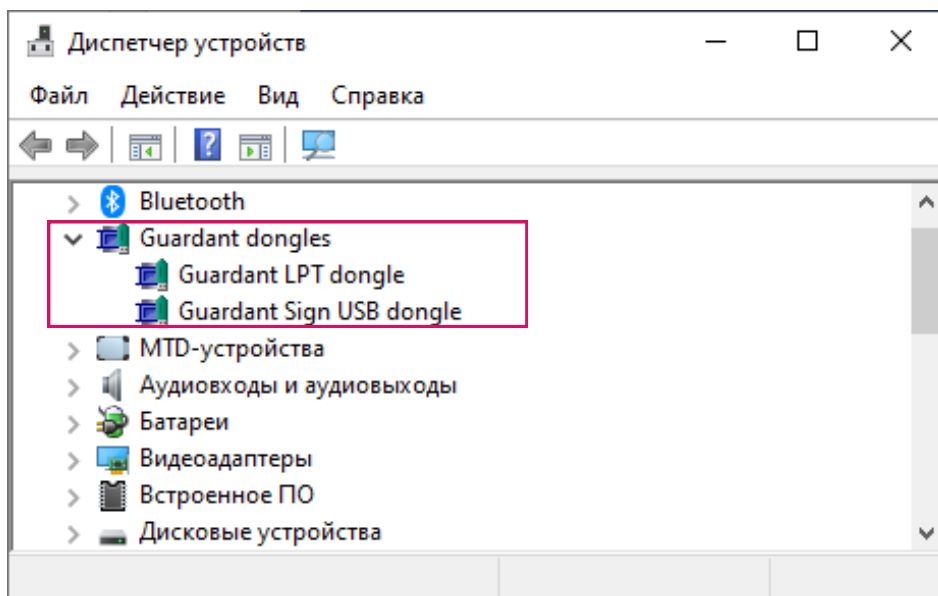
Проверьте, что выполнены все пункты для корректной работы сетевой лицензии:

- Скачен и установлен актуальный дистрибутив ЛИРА 10 с официального сайта lira-soft.com
- Установлены драйверы ключа Guardant на серверном компьютере
- Установлен сервер Guardant на серверном компьютере
- Ключ с лицензией установлен в работающий разъем и виден на компьютере
- Первый запуск осуществлен от имени администратора
- Открыты сетевые порты
- Пользователям выданы права на корневую папку C:\Program Files\Lira Soft

Разберем некоторые пункты подробно:

1. Установка драйверов ключа Guardant

Для того, чтобы проверить установку драйверов, необходимо зайти в диспетчер устройств и убедиться, что параметры электронного ключа Guardant отображаются, как на рисунке ниже:



Если какие-то из параметров отсутствуют, то необходимо перейти в папку C:\Program Files\Lira Soft\Lira10.12\Guardant\Drivers и в ней запустить setup.exe для установки драйверов

2. Установка сервера Guardant на серверном компьютере

Первоначально следует проверить виден ли веб-интерфейс сервера Guardant.

Для этого в браузере необходимо открыть страницу

<http://localhost:3185> или ввести в строку поиска адрес интернет-протокола: **127.0.0.1:3185**

После ввода должна отобразиться страница, как на рисунке ниже:

Server Monitor	Admin	Client's setting	Server Log
Server Guardant Net on DESKTOP-EK591AD			
GLDS 7.0.971.0 © Aktiv Co. 2004.2			
DESKTOP-EK591AD		Server Guardant Net	
Host name: DESKTOP-EK591AD			
License server port: 3186			
Server message port: 3187			
Web interface port: 3185			
Web interface refresh period: 30 sec			
Limit retained licenses per host by: 0			
Limit floating licenses per host by: Unlimited			
Retained license time-out: 3 days			

Если страница не открывается, то необходимо на компьютере открыть проводник и перейти в папку
 C:\Program Files\Lira Soft\Lira10.12\Guardant\Server и запустить
 GLDS_7_0_971.msi для установки сервера Guardant

Важно!

Серверы лицензий Guardant, установленные на одном компьютере, могут конфликтовать между собой

3. Проверка файла KeySeries.grd

Необходимо зайти в корневую папку ЛИРА 10.

По умолчанию путь выглядит так:

C:\Program Files\Lira Soft\Lira10.12\bin64

В файле "KeySeries.grd" цифра 1 должна быть заменена на цифру 2.

Место, где меняется цифра, отмечено на рисунке ниже:

```

KeyNetStatus!1
;0 - Последовательный поиск ключа в локальных портах и в сети
;1 - Поиск ключа в локальных портах
;2 - Поиск ключа в сети

ID!0
;ID номер ключа
  
```

4. Проверка файла gnclient.ini

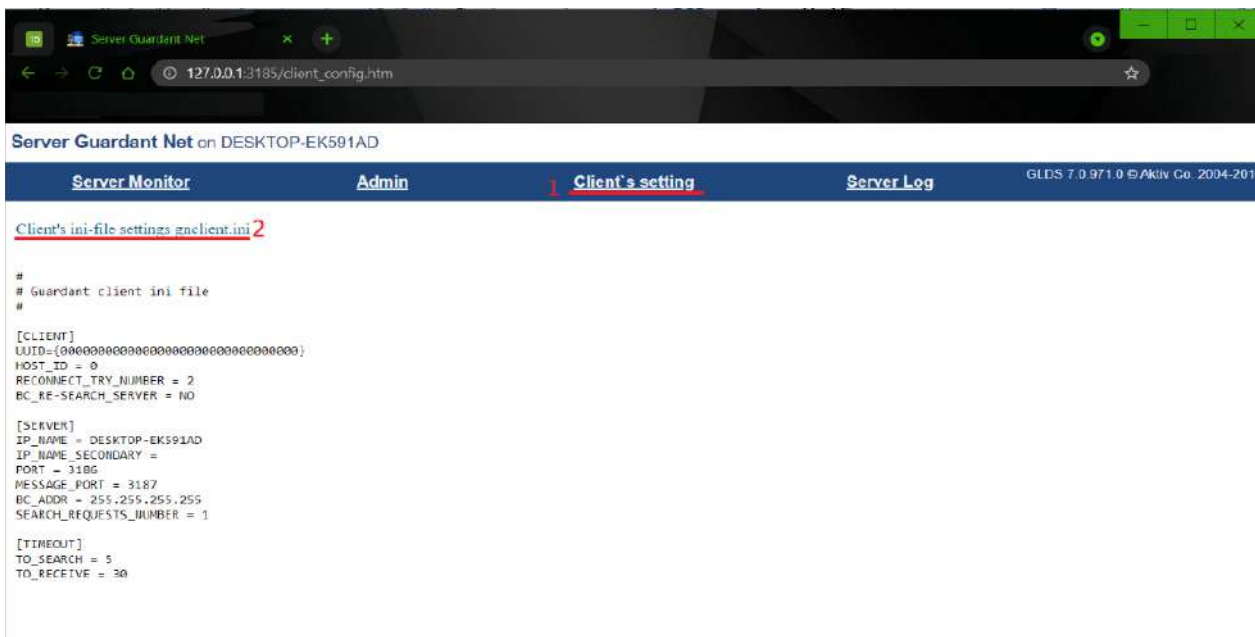
Для получения конфигурационного файла gnclient.ini необходимо ввести в строке браузера:

- на серверном компьютере - 127.0.0.1:3185 (см. рисунок ниже)
- на компьютере пользователя - IP адрес:3185

Если страница не открывается, то следует перейти к пункту №5 «Открытие портов», затем вернуться к пункту №4.

В открытом веб-интерфейсе необходимо выполнить следующие действия:

1. Открыть вкладку Client`s setting



2. Нажать на Client's ini-file settings gnclient.ini

Скаченный файл `gnclient.ini` необходимо перенести в корневую папку компьютера `C:\Program Files\Lira Soft\Lira10.12\bin64`

Если файл `gnclient.ini` уже находится в папке, то необходимо проверить корректность настроек:

- проверьте, что у файла одно расширение - ".ini". Не должно быть двойного расширения, например, ".ini.txt".
- проверьте, что в папке присутствует только один файл `gnclient.ini`

Важно!

- В файле `gnclient.ini` лучше использовать IP адрес серверной машины, а не доменное имя.
- Если ключ сетевой лицензии рассчитан на 1 пользователя, и серверный компьютер является одновременно и компьютером пользователя, допускается в файле `gnclient.ini` указать IP `127.0.0.1` вместо IP вашего компьютера.

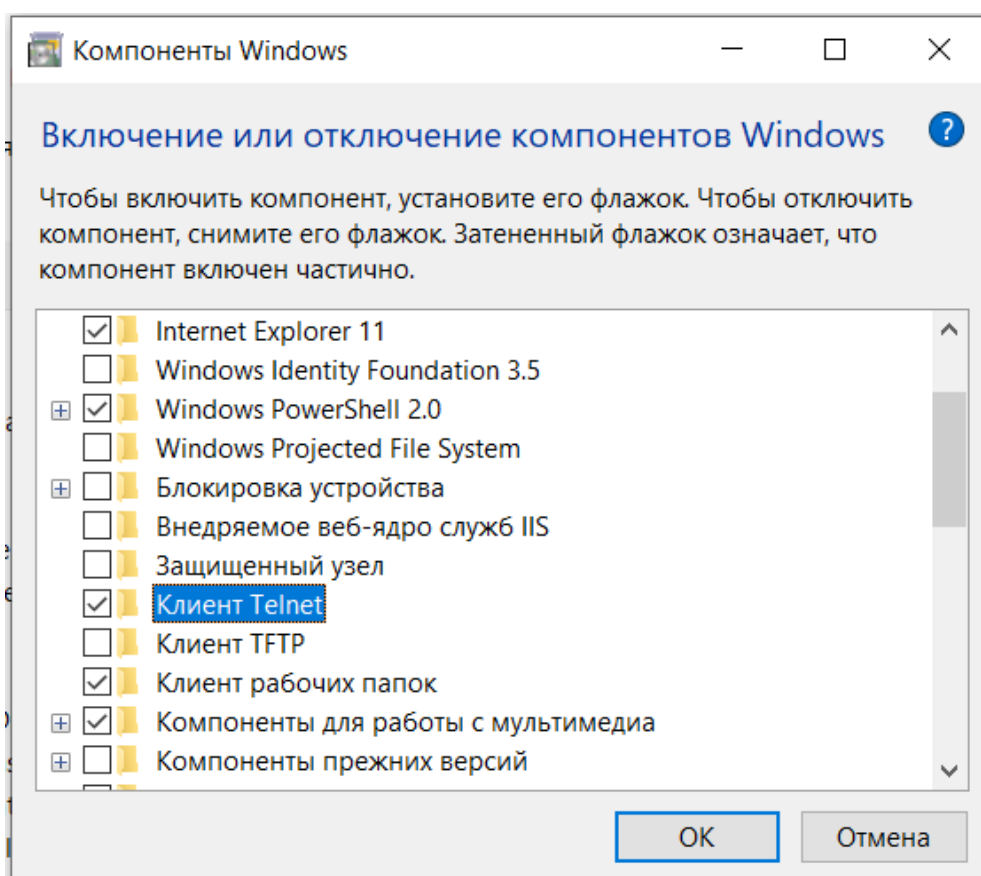
5. Проверка портов

Проверьте, что открыты следующие порты:

- на серверном компьютере входящий 3186
- на компьютере пользователя исходящий 3186

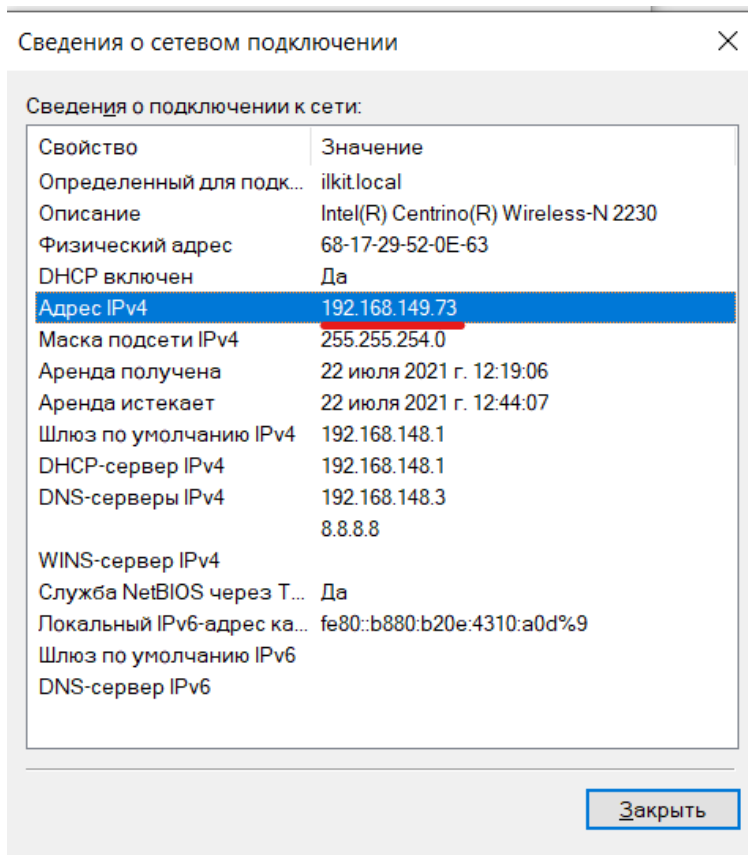
Для проверки портов рекомендуем использовать сетевой протокол Telnet.

Как установить Telnet:



Пуск - Панель управления - Программы и компоненты - Включение или отключение компонентов Windows - Клиент Telnet – устанавливаем галочку

После этого в командной строке необходимо ввести Telnet, номер IP вашего серверного компьютера* и порт: telnet здесь номер вашего IP 3185



*чтобы узнать номер вашего IP, перейдите на серверном компьютере по следующему пути: Панель управления - Сеть и Интернет - Сетевые подключения – Изменить параметры адаптера. Далее необходимо выбрать используемое соединение, нажать на него правой кнопкой мыши, выбрать Состояние - в открытом окне выбрать Сведения – найти строку Адрес IPv4.

Если порты открыты, то после ввода команды в командную строку, окно будет выглядеть как на рисунке ниже:



Мы рассмотрели типовые ошибки, возникающие при установке сетевой лицензии. Если после описанных выше действий наблюдаются проблемы в работе лицензии, пожалуйста, обратитесь в службу клиентской поддержки support@lira-soft.com